

## ORGANIZACJA EGZAMINÓW PRAKTYCZNYCH NA KATEGORIĘ „C”.

Osoba (kandydat na kierowcę) zapisując się w biurze obsługi klienta na egzamin praktyczny otrzymuje „zaświadczenie o zakwalifikowaniu na egzamin dla kandydatów na kierowców”, w którym określone są:

- termin egzaminu (data i godzina);
- kategoria prawa jazdy.

oraz zawarta jest uwaga dotycząca zabrania ze sobą dokumentu tożsamości (dowód osobisty, paszport lub karta stałego pobytu).

Osoby, które zdają w jednym dniu egzamin łączony (teoria + praktyka) informowane są przez egzaminatora prowadzącego egzamin teoretyczny o czasie i miejscu rozpoczęcia egzaminu praktycznego.

Egzaminy na prawo jazdy kategorii „C” odbywają się na samochodzie Mercedes Atego lub MAN TGL 12.240.

W wyznaczonym dniu i godzinie zdający oczekuje na rozpoczęcie egzaminu praktycznego przed wejściem do ośrodka, w poczekalni znajdującej się przy wejściu głównym do WORD tj. obok portierni pogotowia ratunkowego.

O wyznaczonej godzinie koordynator przekazuje przez głośniki informację o rozpoczęciu egzaminu, następnie jeden z egzaminatorów udaje się do osób oczekujących na egzamin (pod wiatę) i krótko omawia z nimi organizację jego przebiegu. Osoby przystępujące do egzaminu na kat. C prawa jazdy udają się na wskazane przez egzaminatora stanowisko nr 6 całą grupą.

Losowania egzaminatora do egzaminu do grupy egzaminacyjnej na kat. C dokonuje koordynator korzystając z zatwierdzonego przez dyrektora WORD elektronicznego systemu.

Egzaminator rozpoczynając egzamin sprawdza tożsamość osoby przystępującej do egzaminu na podstawie jednego z ww. dokumentów (którego okazanie jest warunkiem przystąpienia do egzaminu) oraz przedstawia organizację jego przebiegu. Każda z osób w grupie potwierdza udział w egzaminie podpisem na liście osób zakwalifikowanych na egzamin. W trakcie omawiania organizacji przebiegu egzaminu, egzaminator przekazuje osobie przystępującej do egzaminu sposób przekazywania poleceń do wykonywania zadań na placu manewrowym i w ruchu drogowym. Na koniec zawsze pyta: „czy zrozumiałe są zasady przebiegu egzaminu?”.

Jeśli ktoś z Państwa ma jakieś wątpliwości co do zasad przebiegu i organizacji egzaminu jest to właściwy moment by zapytać o to egzaminatora.

**Egzamin praktyczny na prawo jazdy składa się z egzaminu na placu manewrowym i w ruchu drogowym. Część pierwsza realizowana jest na placu manewrowym WORD. Po zakończonym egzaminie na placu osoby, które wykonały wszystkie zadania poprawnie przystępują do drugiej części egzaminu w ruchu drogowym.**

**Egzamin praktyczny na placu manewrowym obejmuje sprawdzenie :**

- Przygotowania pojazdu do jazdy, umiejętności sprawdzenia stanu technicznego podstawowych elementów odpowiedzialnych za bezpieczeństwo jazdy,
- Umiejętności wykonywania manewrów, które realizowane są na placu manewrowym ośrodka.
- Zadania egzaminacyjne powinny być wykonane zgodnie z techniką kierowania pojazdem i kryteriami określonymi w Instrukcji egzaminowania wg niżej wskazanego rozporządzenia.

**Pamiętać należy, że dwukrotne nieprawidłowo wykonanie tego samego zadania w trakcie egzaminu na placu manewrowym skutkuje oceną negatywną z całego egzaminu.** W sytuacji tej, osoba przystępująca do egzaminu na prawo jazdy na kategorię prawa jazdy C może wykonać pozostałe zadania na placu manewrowym, nie może jednak przystąpić do egzaminu w ruchu drogowym. Egzamin może zostać przerwany w trybie natychmiastowym w sytuacji, gdy osoba zdająca egzamin, stworzy bezpośrednie zagrożenie dla zdrowia lub życia osób.

### Zadania egzaminacyjne na placu manewrowym prawa jazdy Kategorii C:

Na egzaminie kategorii C, zadania egzaminacyjne na placu manewrowym wybierane są losowo przez pierwszą osobę na liście osób zakwalifikowanych na egzamin. Zestaw zadań na te kategorie losowany jest w zakresie od 3 do 7 zadania, odpowiednio do kategorii egzaminu.

Zadanie nr 1 oraz nr 2 są zawsze obowiązkowe do wykonania.

W przypadku **zadania nr 1** osoba egzaminowana, z wyłożonych przez egzaminatora kart do losowania, zawierających poniższe czynności, **losuje dwie czynności**, po czym powinna zaprezentować, że potrafi je wykonać :

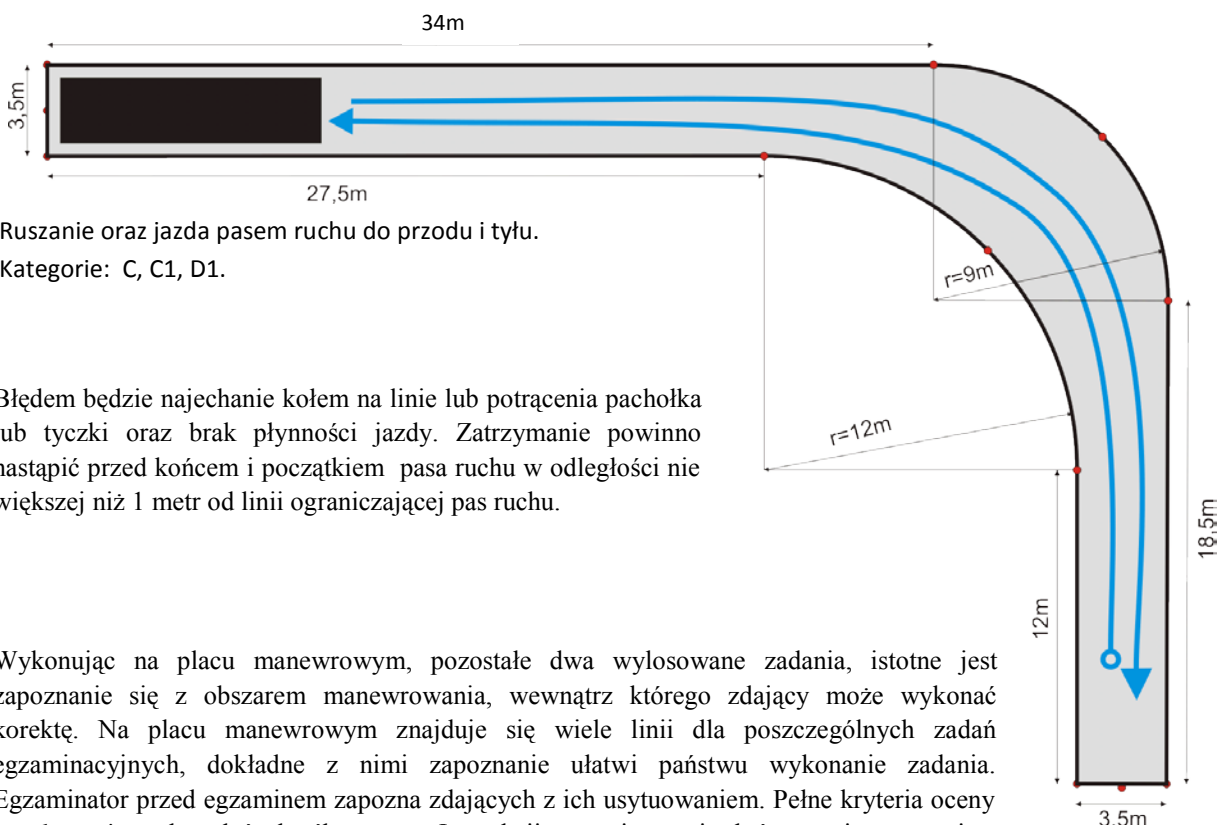
- |   |  |
|---|--|
| a) sprawdzenie poziomu oleju w silniku,                   | f) sprawdzenie działania świateł mijania,          |
| b) sprawdzenie poziomu płynu chłodzącego,                 | g) sprawdzenie działania świateł drogowych,        |
| c) sprawdzenie poziomu płynu w spryskiwaczach,            | h) sprawdzenie działania świateł hamowania "STOP", |
| d) sprawdzenie działania sygnału dźwiękowego,             | i) sprawdzenie działania świateł cofania,          |
| e) sprawdzenie działania świateł pozycyjnych/postojowych, | j) sprawdzenie działania świateł kierunkowskazów,  |
|   | k) sprawdzenie działania świateł przeciwmgłowych.  |

Następnie samodzielnie przygotowuje się do jazdy ustawiając fotel, lusterka, zagłówki i zapinając pasy bezpieczeństwa oraz sprawdzając zamknięcie drzwi.

### Zadanie nr 2

Należy pamiętać, iż w tym zadaniu oceniane jest płynne ruszanie, poprzedzając tę czynność należy obowiązkowo upewnić się o możliwości jazdy poprzez ocenę sytuacji wokół pojazdu.

Jadąc zarówno do przodu, jak i w tył po wyznaczonym pasie ruchu, obowiązuje płynna jazda bez zatrzymywania się!



Ruszanie oraz jazda pasem ruchu do przodu i tyłu.

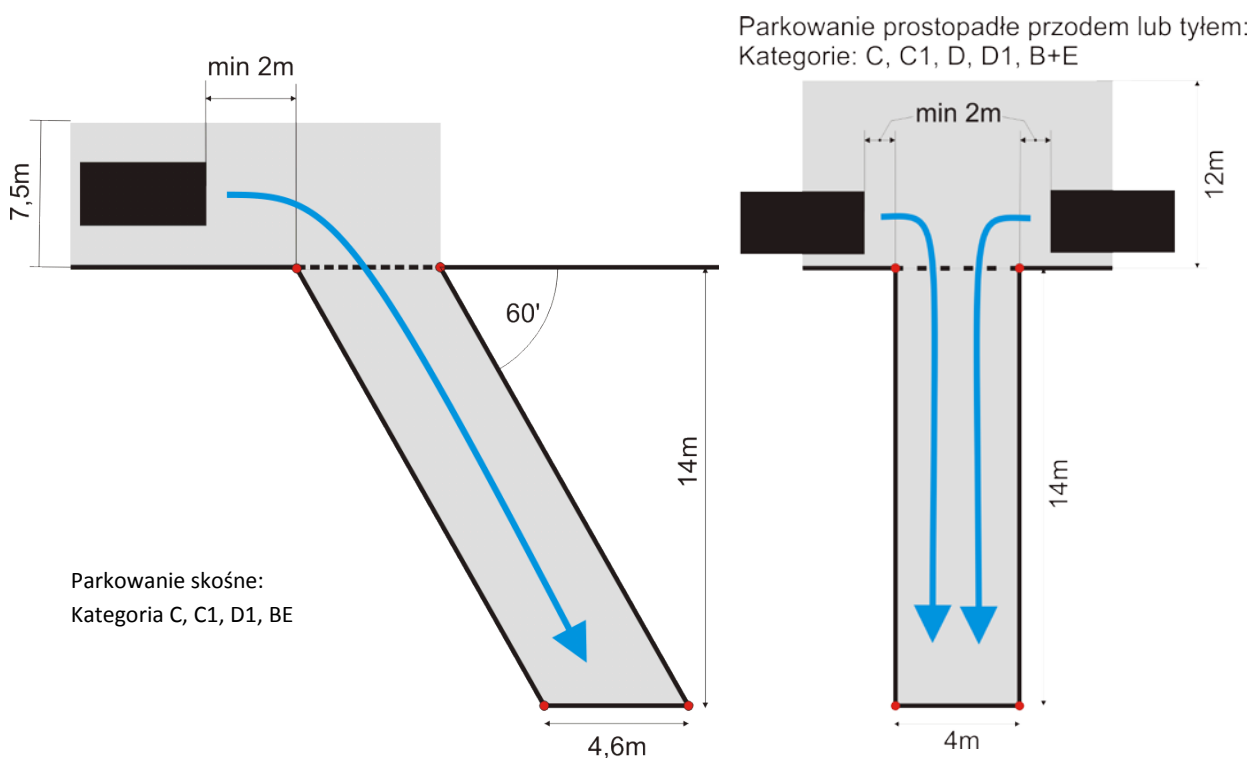
Kategorie: C, C1, D1.

Błędem będzie najechanie kołem na linię lub potrącenie pachołka lub tyczki oraz brak płynności jazdy. Zatrzymanie powinno nastąpić przed końcem i początkiem pasa ruchu w odległości nie większej niż 1 metr od linii ograniczającej pas ruchu.

Wykonując na placu manewrowym, pozostałe dwa wylosowane zadania, istotne jest zapoznanie się z obszarem manewrowania, wewnątrz którego zdający może wykonać korektę. Na placu manewrowym znajduje się wiele linii dla poszczególnych zadań egzaminacyjnych, dokładne z nimi zapoznanie ułatwi państwu wykonanie zadania. Egzaminator przed egzaminem zapozna zdających z ich usytuowaniem. Pełne kryteria oceny i wykonania tych zadań określone są w Instrukcji egzaminowania, która zamieszczona jest we wskazanym na wstępie rozporządzeniu.

**Zadanie nr 3** – Parkowanie skośne (wjazd przodem - wyjazd tyłem).

**Zadanie nr 4** – Parkowanie prostopadłe (wjazd tyłem - wyjazd przodem lub wjazd przodem - wyjazd tyłem).

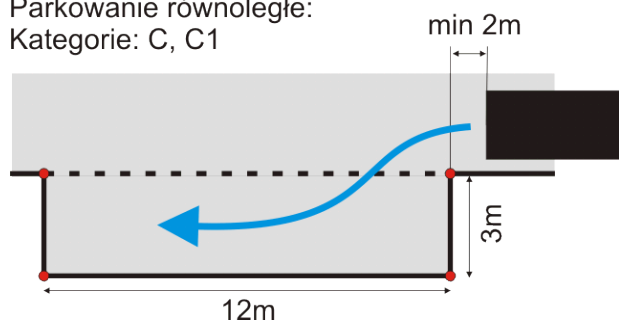


Pamiętaj o:

- Pozycji początkowej pojazdu przed linią wyznaczoną (w odległości 2m) na stanowisku!
- Właściwym sygnalizowaniu zamiaru zmiany kierunku jazdy!
- W czasie wykonania zadania jest możliwa jedna korekta toru jazdy!
- Pojazd nie może wyjechać poza określony obszar wjazdu, naruszyć (najechać kołem lub wyjechać obrysem pojazdu nad linię) linii ograniczających stanowisko, ani potracić pachołków lub tyczek!
- Pozycji pojazdu na stanowisku - wewnątrz stanowiska.

**Zadanie nr 5** - Parkowanie równoległe (wjazd tyłem - wyjazd przodem).

Parkowanie równoległe:  
Kategorie: C, C1

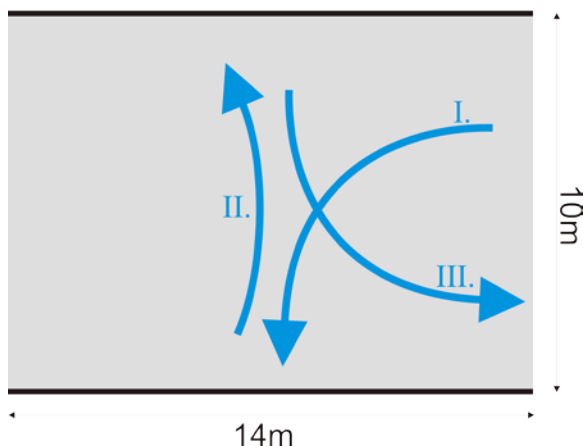


Pamiętaj o:

- Pozycji początkowej pojazdu przed linią wyznaczoną (w odległości 2m) na stanowisku!
- Właściwym sygnalizowaniu zamiaru zmiany kierunku jazdy!
- W czasie wykonywania zadania możliwa jest jedna korekta toru jazdy!
- Pojazd nie może naruszyć linii ograniczających stanowisko (pachołki lub tyczki), ani najechać na krawężnik!

**Zadanie nr 6** – Zawracanie

Zawracanie:  
Kategorie: C, C1



Pamiętaj o:

- Właściwym sygnalizowaniu zamiaru zmiany kierunku jazdy!
- Sposób zawracania:
  - a) nie więcej niż 3 zmiany kierunku jazdy,
  - b) nienajeżdżanie na krawężniki (dopuszcza się dotknięcie i dojechanie do krawężnika).

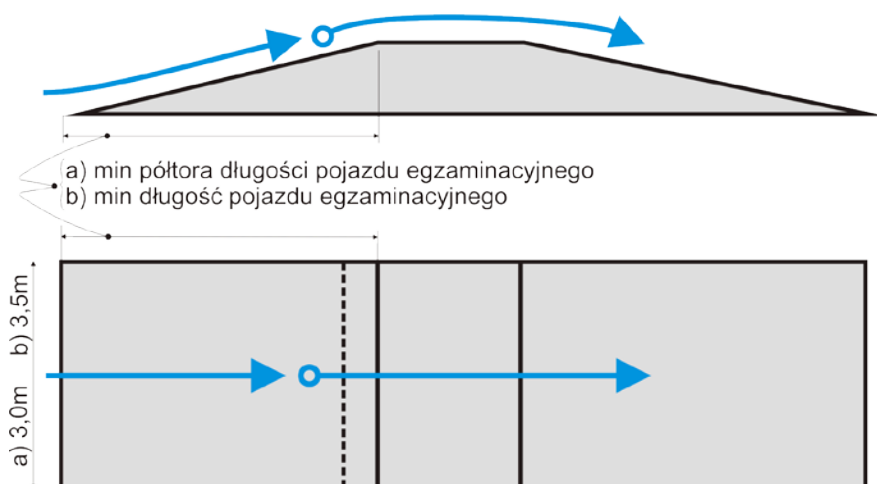
**Zadanie nr 7** - Ruszanie z miejsca do przodu na wzniesieniu.

a) Ruszanie ze wzniesienia:

Kategorie: A, A1, B, B1, C, C1, D, D1

b) Ruszanie ze wzniesienia:

Kategorie: T, B+E, C+E, C1+E, D+E, D1+E



Pamiętaj!

- Przy ruszaniu pojazd nie powinien cofnąć się więcej niż 0,2 m, a silnik nie powinien zgasnąć - osoba egzaminowana w trakcie wykonywania tego manewru po zatrzymaniu pojazdu na wzniesieniu zaciąga hamulec awaryjny, a następnie rusza do przodu zwalniając go.

**Kąt wzniesienia wynosi od 2,5° do 5,5°.**

### **Egzamin praktyczny w ruchu drogowym :**

Egzamin w ruchu drogowym na prawo jazdy kat. C rozpoczyna się z parkingu za wjazdem do ośrodka, po zakończeniu dla całej grupy, egzaminu na placu manewrowym.

Ta część egzaminu praktycznego polega na wykonaniu w ruchu drogowym programu egzaminacyjnego zgodnie z przepisami ruchu drogowego i techniką kierowania pojazdem. **W trakcie egzaminu w ruchu drogowym egzaminator wydaje kandydatowi na kierowcę polecenia dotyczące zmiany kierunku jazdy lub wykonania przewidzianych instrukcją dodatkowych zadań np. hamowania do zatrzymania w wyznaczonym miejscu czy wyprzedzania. Polecenia te wydawane są z wyprzedzeniem umożliwiającym bezpieczne i prawidłowe wykonanie zadań i nie mogą być sprzeczne z przepisami ruchu drogowego oraz nie mogą stwarzać możliwości zagrożenia.**

W trakcie jazdy, w przypadku popełnienia przez zdającego błędu, egzaminator powiadomi o tym zdającego mówiąc : „błąd” lub „to zadanie zostało wykonane nieprawidłowo”. Gdy zdający wykonana to samo zadanie dwukrotnie nieprawidłowo egzaminator powiadomi, że wynik egzaminu jest negatywny, egzamin nie będzie jednak przerwany. Przerwanie egzaminu następuje z chwilą wystąpienia okoliczności zagrażających bezpieczeństwu ruchu drogowego oraz innych wymienionych w niżej wymienionym rozporządzeniu o egzaminowaniu § 30 ust. 4 pkt. 2-6. Zdający również, w każdym momencie egzaminu, może wnioskować o jego przerwaniu.

W sytuacji przerwania egzaminu przez egzaminatora lub na wniosek osoby zdającej, egzaminator zajmuje miejsce kierującego i powraca do ośrodka.

Osoba egzaminowana uzyskuje:

1. pozytywny wynik egzaminu praktycznego, jeżeli poprawnie wykonała zadania na placu manewrowym i w ruchu drogowym,
2. negatywny wynik egzaminu praktycznego, jeżeli:
  - a. dwukrotnie nieprawidłowo wykonała to samo zadanie egzaminacyjne,
  - b. zachodzą okoliczności, o których mowa w § 30 ust. 4 pkt. 1-6 i ust. 5 pkt. 1 wskazanego na końcu rozporządzenia - dotyczą one między innymi naruszeń przepisów ruchu drogowego, które stwarzają poważne zagrożenie bezpieczeństwa w ruchu drogowym.

Oceniając kwalifikacje osoby egzaminowanej egzaminator zwraca szczególną uwagę na:

1. sposób wykonywania manewrów na drodze;
2. zachowanie wobec innych uczestników ruchu drogowego;
3. umiejętność oceny potencjalnych lub rzeczywistych zagrożeń na drodze;
4. skuteczność reagowania w przypadku powstania zagrożenia;
5. dynamikę i kulturę jazdy;
6. sposób używania mechanizmów sterowania pojazdem.

Po zakończeniu egzaminu praktycznego egzaminator:

1. informuje osobę zdającą o wyniku egzaminu, a jeżeli wynik jest negatywny - podaje przyczyny jego uzyskania;
2. przekazuje jej wypełniony arkusz przebiegu egzaminu praktycznego.

---

Pełne kryteria oceny i wykonania powyższych zadań, jak również wszelkie wyjaśnienia dodatkowe określone są w Instrukcji egzaminowania, która zamieszczona jest w

**ROZPORZĄDZENIU MINISTRA INFRASTRUKTURY z dnia 27 października 2005 r.  
w sprawie szkolenia, egzaminowania i uzyskiwania uprawnień przez kierujących pojazdami,  
instruktorów i egzaminatorów (Dz. U. z dnia 31 października 2005 r.)**